

3M ATP荧光检测仪简介

1. 结构



图1

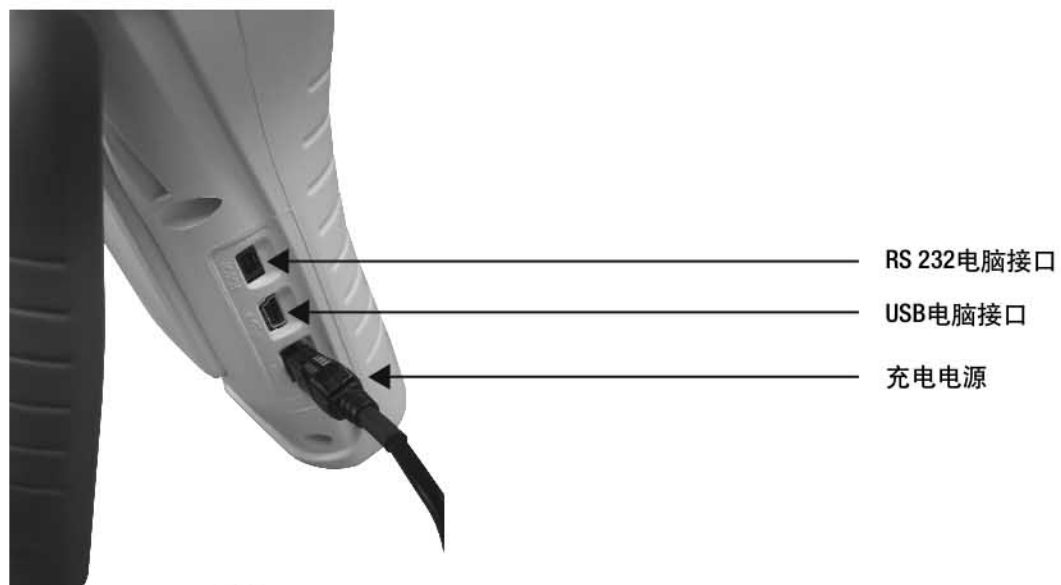


图2

屏幕菜单显示指示功能键的操作功能。一旦选择了某一菜单，功能键的操作功能将显示在屏幕最下端位于各功能键的正上方位置。

2. 基本特点

3M™ Clean-Trace™ ATP荧光检测仪重量轻，方便随身携带，并有数显液晶屏幕。该仪器适合于生产区域和实验室的使用，并且配备有便携箱或便携袋。

独立的内置锂电池用来在仪器存储器中保留包括采样计划、检测点、数据和校正设定等信息。

3. 电池充电

仪器依靠可拆卸、可反复充电的锂离子电池工作。该密封的电池板由3M提供。使用前需进行充电。

首先应将电池板贴附于仪器。将电池板置入到仪器背后的凹槽并将其推入到最佳位置。用小螺丝起顺时针旋转螺丝钉以固定电池板。不要旋过头。然后就可以开始充电了。如图2所示将充电器与仪器相连后将仪器打开。或者，若您购买了可选的底座，则可将仪器置于底座上，然后将充电器与底座相连。

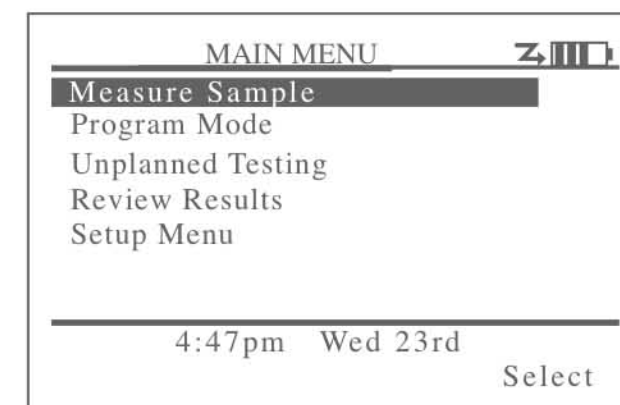
2小时后电池即可充满。屏幕右上端的电力余量指示将显示充电状态。充好后断开充电器电源。若您有底座，可让底座始终与电源相连，仪器可随时置于底座上并一直处于充电待用状态。

当仪器与电脑正进行数据传输时，为避免可能造成的数据遗失，不要将充电器与仪器相连，或者将仪器放置在底座上。比如说，当仪器正下载数据至电脑时，不要对仪器进行充电，等数据传输结束后再操作。

当仪器在关闭状态下充电时，
屏幕将如图显示。



当仪器在开机状态下充电时，
屏幕将如图显示。



当开机时，3M™ Clean-Trace™ ATP荧光检测仪将在屏幕的右上端持续显示充电进程：





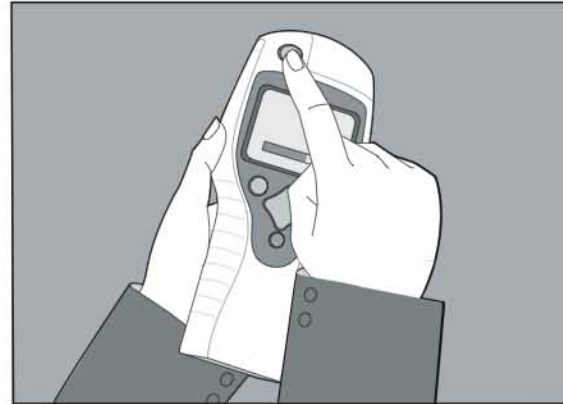
图3 可拆卸的电池板用一个螺丝固定。取下电池包时，逆时针旋转螺丝直至松开(该螺丝是固定的，因此会停留在电池包上)，然后可取下电池包。



图4 这就是取下的电池板。不要触摸或污染电池，这样可能会造成不可靠的操作。该电池尽由3M或其经销商提供。

4. 仪器开机

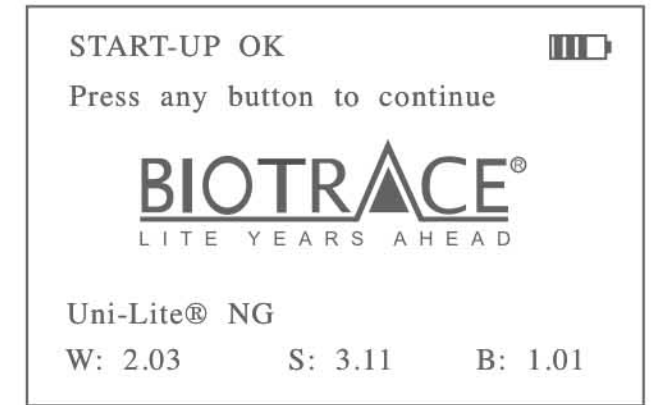
开机前，请确保检测腔中没有遗留的样品。电源开关是位于仪器上的红色按钮。持续按住该按钮将使仪器开机。再次持续按住该按钮就将使仪器关机。开机后，3M荧光检测仪将执行自检，检测初始仪器的背景值，并且屏幕将显示以下内容。



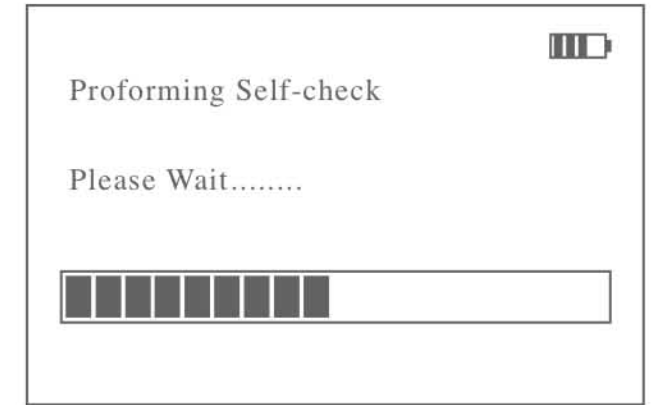
开机后的初始阶段，系统进行自检。



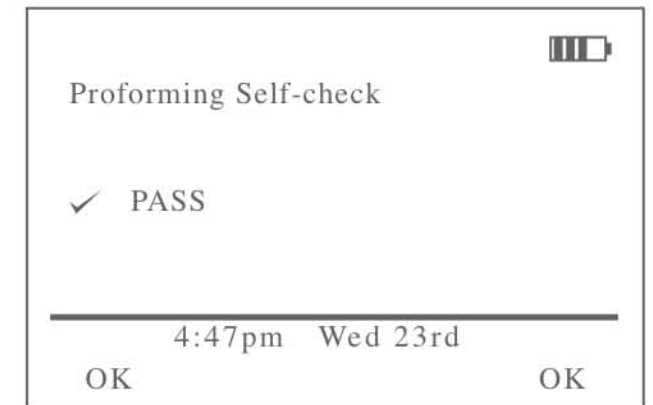
仪器初始状态如图显示：屏幕的底部显示了硬件和软件号以协助仪器出错时的诊断。该显示仅显示数秒钟。若要仪器持续显示该信息，可点击任意键。



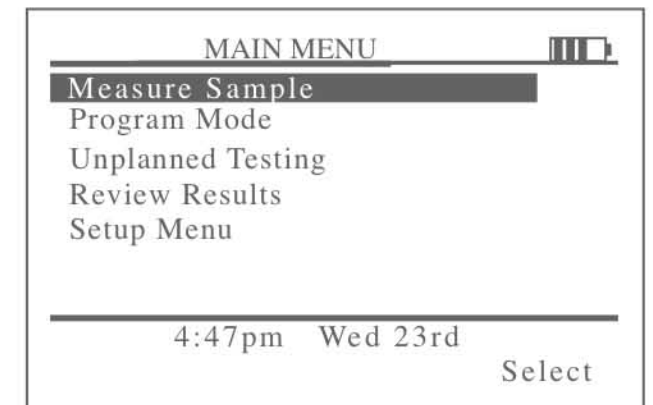
3M荧光检测仪现在正执行初始背景的检测和自我校正。



若初始背景的检测和自我校正在规定范围内，则仪器将如图显示。若初始背景检测失败，请参考故障处理指南(附录III)。



点击OK按钮后将如图显示主菜单。



5. 检测模式

3M™ Clean-Trace™ ATP荧光检测仪提供三种检测模式。

1. 测定模式(MEASURE SAMPLE)下能够检测任意多的数值但不能对这些检测数据进行储存。若您有打印机，并使仪器置于已与与打印机相连的底座上，则您可以在读取数据的同时将其打印出来。使用测定模式时，不需要您的电脑上安装Biotrack®+软件。
2. 计划模式(PROGRAM MODE)下能使所有的检测按照预先在电脑上创建好并下载至仪器上的采样计划(Sample Plan)来进行。该模式下所检测的数据全部储存于仪器中并可以传输至电脑。该模式下，仪器可储存300个采样计划，每个采样计划可容纳最多100个检测点的数据。因此使用计划模式时，需要在电脑上安装Biotrack®+软件。
3. 非计划模式(UNPLANNED MODE)下能使计划外的额外的、新的或其它检测点的数据储存。使用UNPLANNED MODE(非计划模式)时，需要您的电脑上安装Biotrack®+软件。

6. 电脑传输

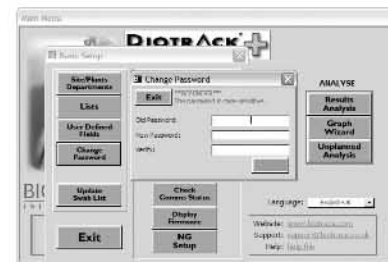
3M荧光检测仪提供了Biotrack®+软件和配合仪器的使用。将软件光盘插入光驱后，按照提示安装Biotrack®+软件。进行初步设置后，就可以实现仪器与电脑的数据传输。请参考第8页的“Biotrack®+软件快速操作指南”进行操作。

Biotrack®+软件快速操作指南

基本设置

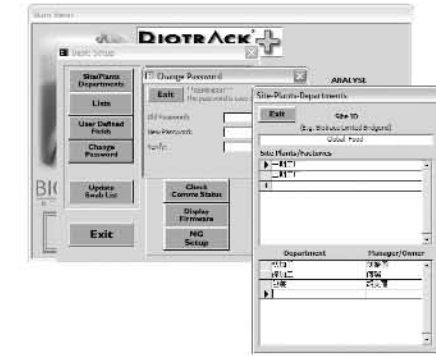
1. 设置新的密码

在“Main Menu”中依次点击“Basic Setup” -> “Change Password”后，在出现的对话框中输入原始密码“temp123”或者老密码后，输入新密码，然后点击“Save Change”即生成了新密码。



2. 建立工厂信息

在“Main Menu”中依次点击“Basic Setup” -> “Sites/Plants/Departments”后，在出现的对话框中分别输入“Site ID”、“Site Plants/Factories”和“Department”的信息。点击“Exit”后即建立了您的工厂信息。



3. 检查电脑与荧光检测仪的连接情况

在“Main Menu”中点击“Basic Setup”，在出现的对话框中选择荧光检测仪的型号“Instrument Type”、接口类型“COM Port”和传输速率“Current COM Speed”后，点击“Check Comms Status”。若连接正确，屏幕将显示连接成功。



采样计划和数据作图

1. 建立采样计划

在“Main Menu”中点击“Create Plan”后将显示采样计划编辑界面。在“Sample Plan Details”内输入相应信息后将显示采样计划表格。在采样计划表格中可以预先设定以下信息：

- Long Name: 采样点的全名
- Short Name: 采样点的缩略名
- Department: 采样点所在的工厂及车间