

## 1、模块接线图

请参见各个模块的硬件说明书

## 2、软件界面介绍

在完成 DAM-E3000 软件的安装后, 打开 DAM-E3000 程序, 您可以看以图 2-1 的操作界面:



图 2-1 操作界面,

在操作界面的上部, 由一个菜单和一个工具条组成

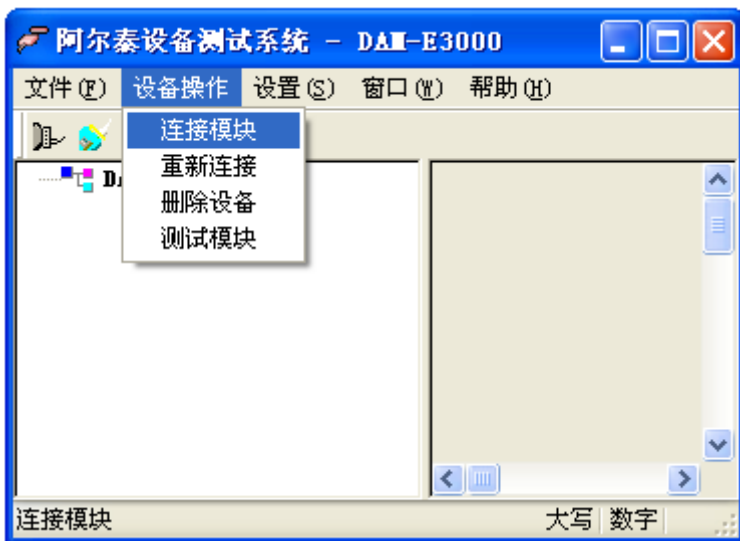
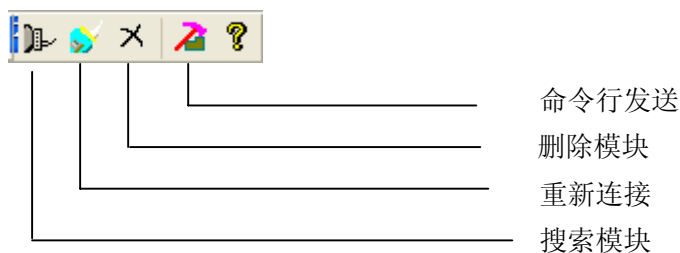


图 2-2 菜单与工具条

菜单和工具条中主要包含以下功能:



连接模块：打开连接模块对话框，连接模块。  
重新连接：重新连接模块，此功能不影响别的操作。  
删除设备：删除连接上的模块。  
测试模块：测试模块是否与主机相连。  
设置超时时间：分别设置发送和接收超时时间。  
当您打开连接模块对话框时，您将看到图 2-3：

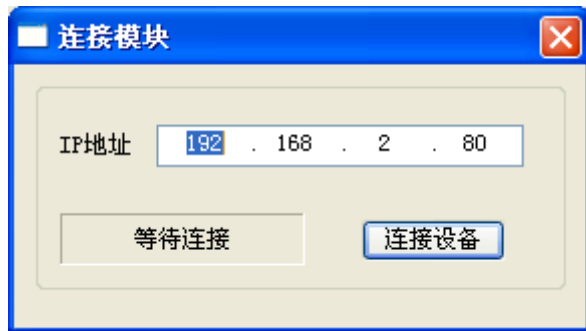


图 2-3 搜索模块

在搜索模块界面上，填入相应模块的 IP 地址，点击“连接”按钮便可实现主机与模块之间的连接。

### 3、设备界面介绍

以 DAM-E3014 为例，当主机与模块连接正常时，您可看到图 2-4 的模块界面：

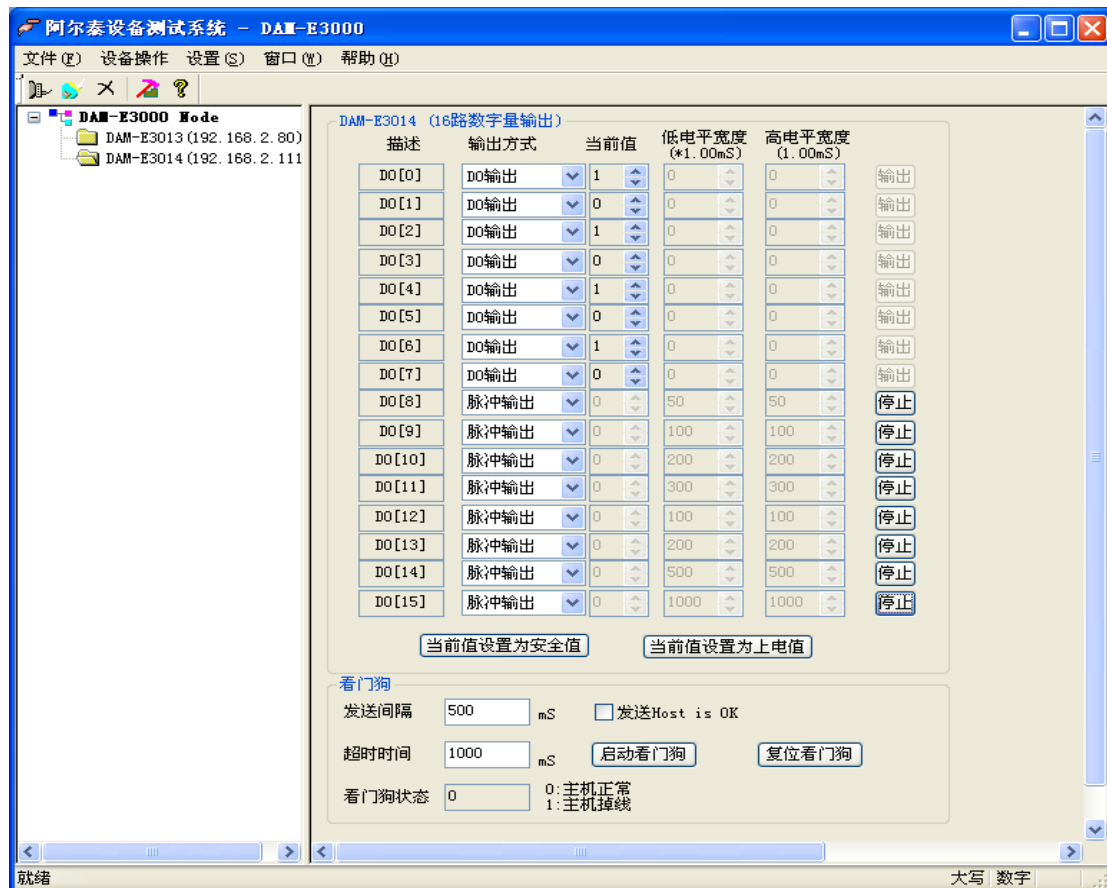





图 2-4 DAM-E3014 界面

界面各个控件的功能说明：



1. 通过在  列表框中选择“DO 输出”或者“脉冲输出”，您可以确定相应的通道的输出类型。

(1) . DO 输出：您可以通过控制  按钮使用相应通道输出“0”（低电平）或“1”（高电平）。

(2) . 脉冲输出：您可以通过  按钮设置低电平和高电平的脉冲宽度(其范围为 1—65535)，点击“输出”按钮，控制设备输出相应的脉冲。

2. 您可以点击  按钮，把当前输出值设置为安全值。

3. 您可以点击  按钮，把当前输出值设置为上电值。

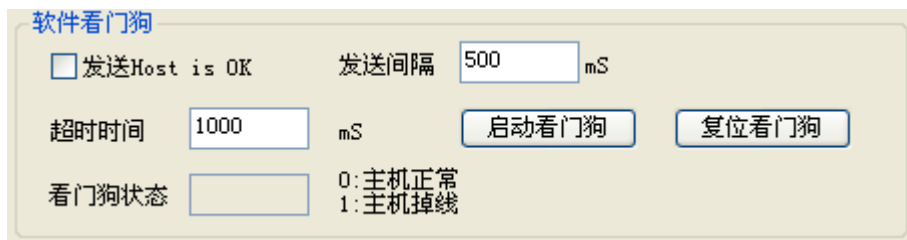


图 2-5 看门狗设置

4. 在图 2-5 中，展示了“看门狗”的设置按钮。您可以通过此界面设置“看门狗超时时间”，设置发送“Host is OK”命令的时间间隔，也可以控制看门狗的启停和复位。同时，您也可以随时获得看门狗的当前状态。

## 4、设备信息设置介绍

左侧为树型视图，列举了您已经连接的模块（允许同时连接多个模块）。而右侧便为您在左侧所选模块对应的界面。

当您双击左侧视图中某个模块，便会弹出图 2-6 的修改网络配置对话框：

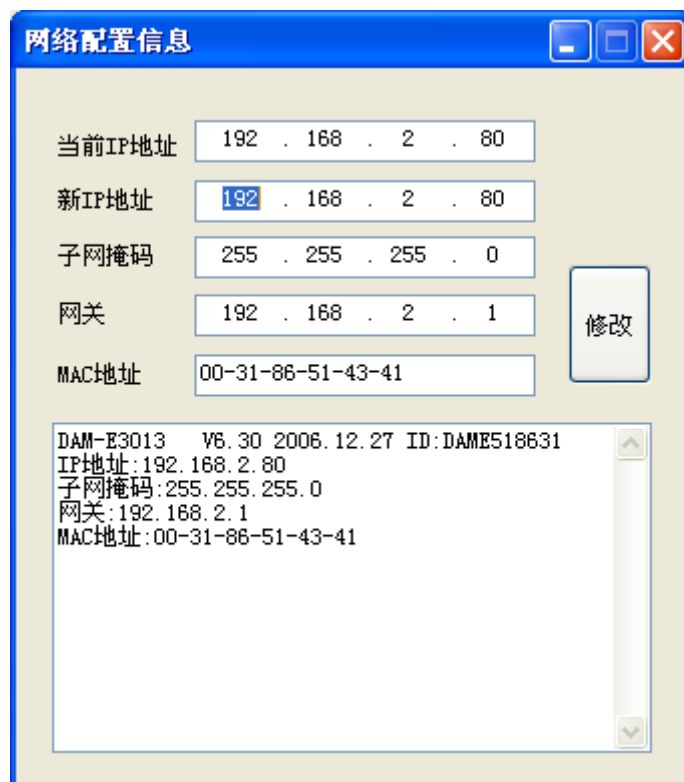


图 2-6 修改模块网络配置信息

在“网络配置信息”对话框中，列出了当前模块的 IP 地址，子网掩码，网关，MAC 地址，模块信息以及各个端口号。

您可以在“新 IP 地址”内输入您想设备的 IP 地址，在“子网掩码”，“网关”，“MAC 地址”等文本档内输入相应的信息。点击修改后，便可按您的要求配置模块网络信息。