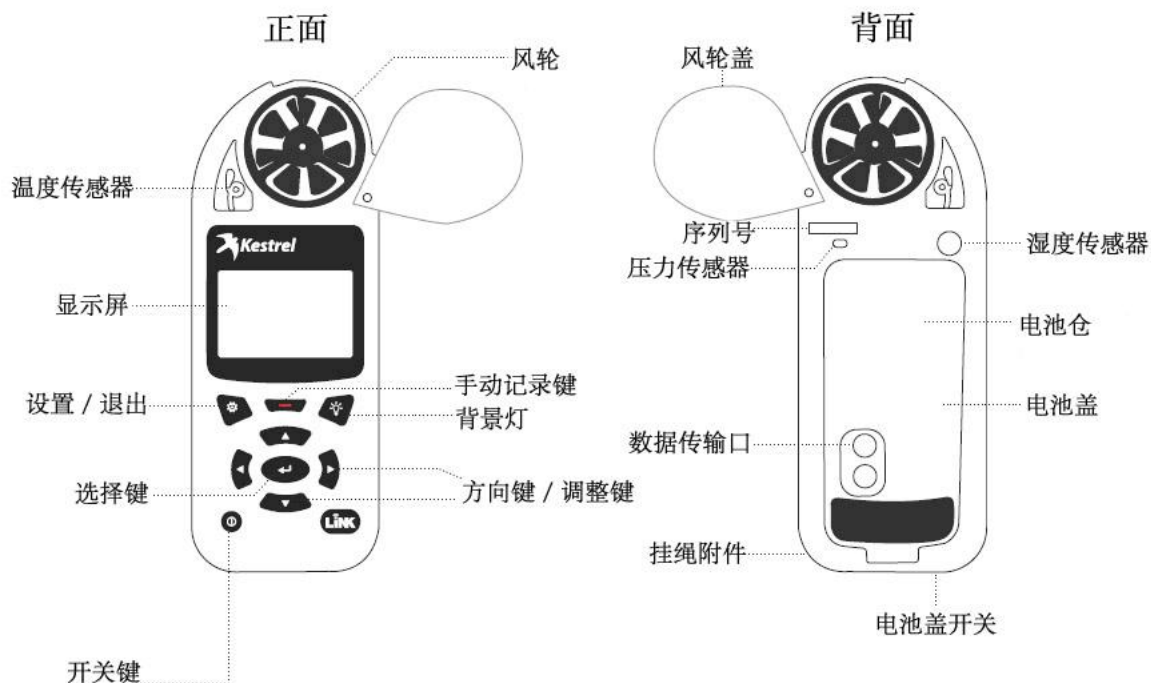

NK5000 中文说明书

一 仪器介绍



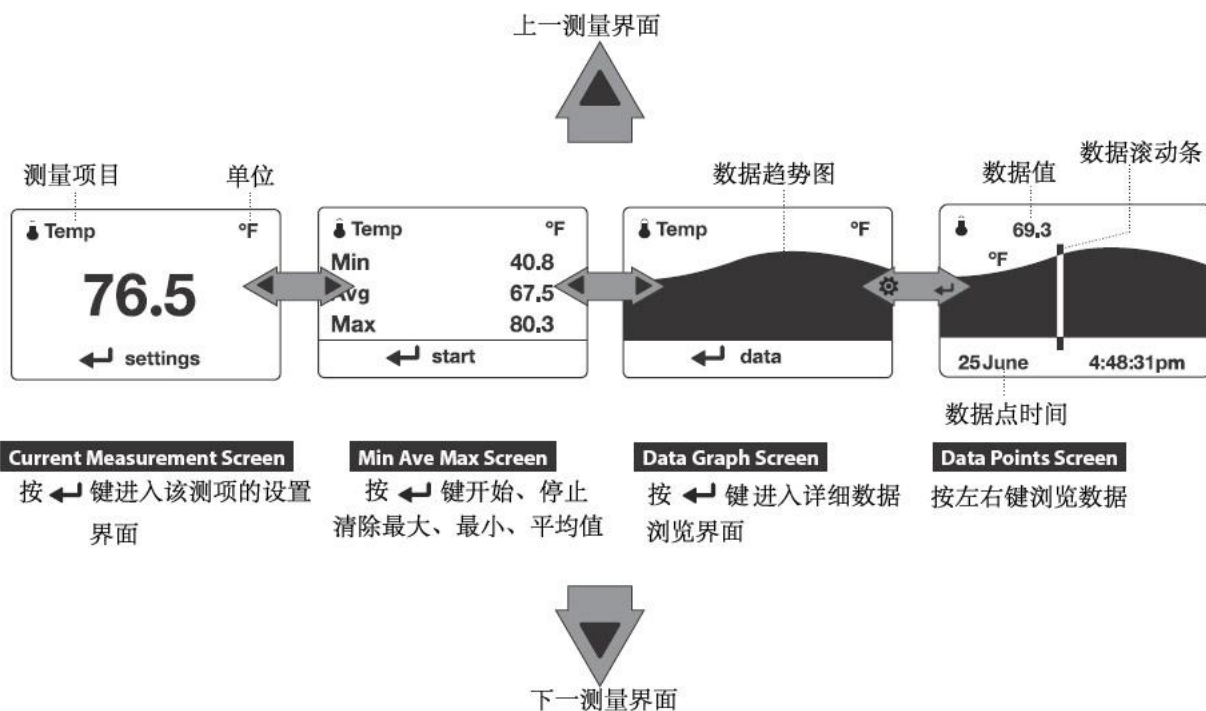
二 系统设定

开机后按  键进入主菜单，可以进行系统设定，系统选项包括：

- 1 **Data Port:** 数据传输开关
- 2 **Memory options:** 进入后可以选择 **C lear log** (清除数据)、**Mem Used** (已使用存储空间)、**Auto Store** (自动存储数据)、**Store rate** (存储速率)、**Overwiter** (覆盖数据)
- 3 **Graph Scale:** 进入可以修改风速、温度、湿度、压力、海拔和密度高度的最高最低值
- 4 **Display:** **Auto Shtdwn** (自动关机), **Contrast** (对比度), **Backlight** (背景灯)
- 5 **System:**
 - 5.1 **Date&Time:** 设定时间和日期
 - 5.2 **Measurements:** 选择需要测量的参数，默认是所有参数全部测量
 - 5.3 **Units:** 选择测量项目的单位
 - 5.4 **Lang:** 语言选择
 - 5.5 **Batt:** 电池类型
 - 5.6 **Factory Restore:** 恢复米制、英制和默认
- 6 **About:** 有关本机的一些硬件信息

三 浏览数据

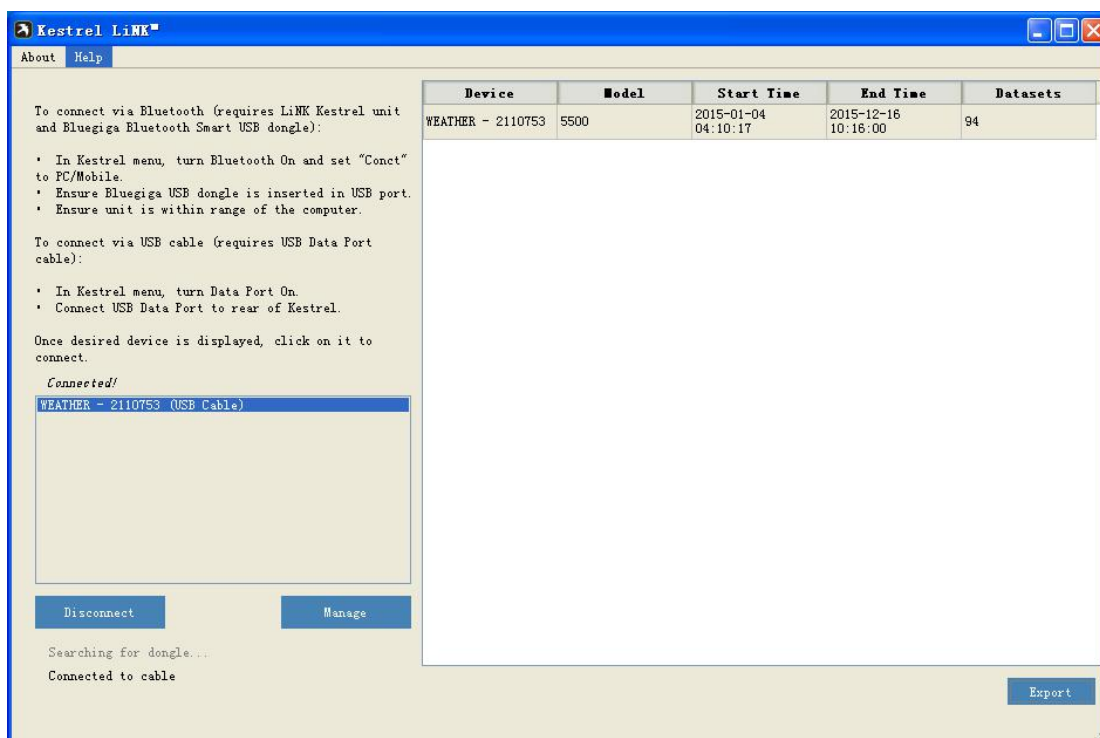
1 按 **⓪** 键开机后进入到测量界面，按 **▲** 或 **▼** 可以依次浏览各个测项的实时数据。



2 其他测量选项的浏览方法相同

四 下载数据

- 1 安装 Kestrel Link 软件
- 2 仪器开机，用 USB 数据线连接仪器和计算机，打开软件
- 3 软件连接上仪器后，自动识别仪器序列号，这时说明仪器已经连接上计算机上
注意：在连接软件前，先要确定 Data Port 已经处于 ON 状态



4 点击 **Mange**



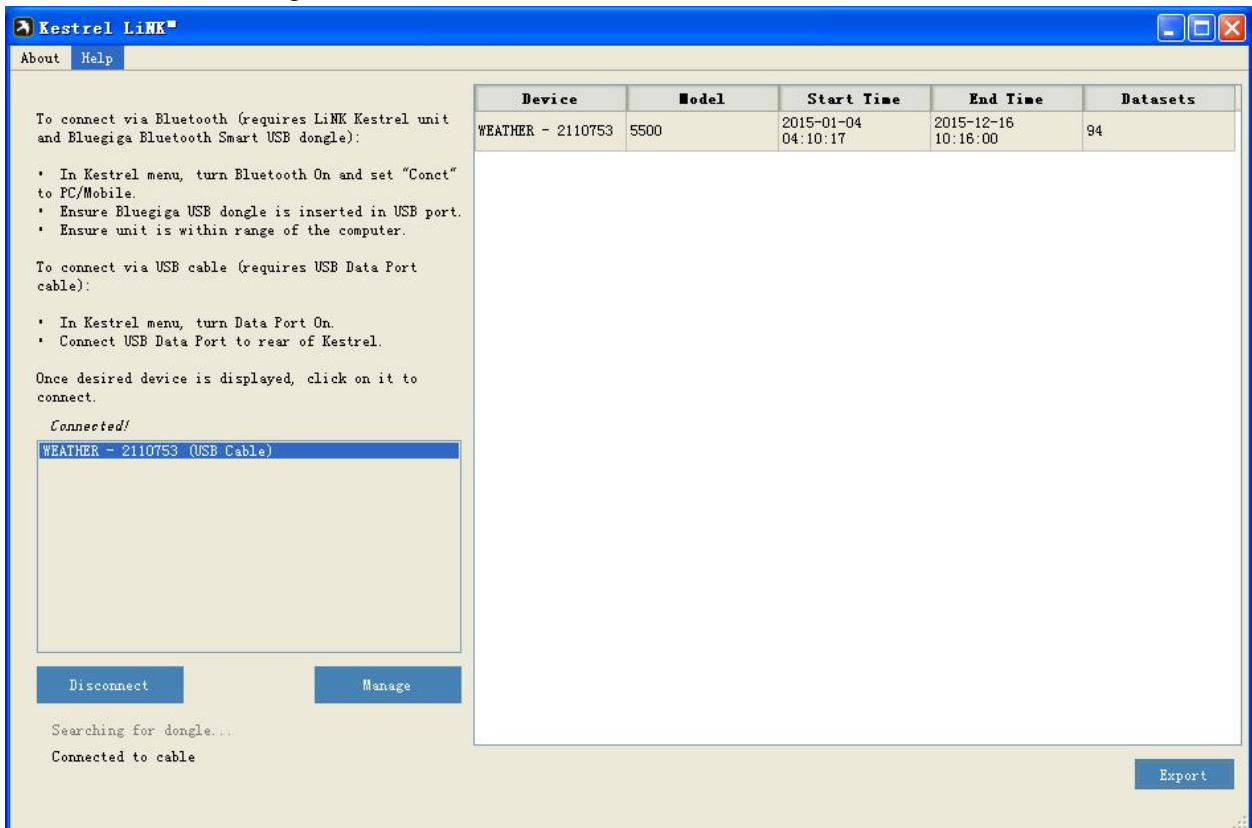
Rename: 修改仪器名称

Download Log: 下载数据

Firmware Update: 硬件升级

Model Upgrade: 版本升级

5 点击 **Download Log**, 数据下载完毕后如图



6 选择要下载的数据，点击 **Export**，数据保存为 Excel 格式。

五 测项说明

测量项	图标	测量项	图标
风速 / 气流		湿气含量 / 湿度比	
温度		空气密度	
风寒		相对空气密度	
相对湿度		蒸发速率	
热力指数		气流量	
露点温度		温差	
湿球温度		WBGT	
站点气压		耐热极限指数 (TWL)	
大气压力		黑球温度	
海拔		自然湿球温度	
密度高度			
风向			
侧风			
逆风			