

# 快速啟動指南



**\*請從光碟下載操作手冊以了解本軟體操作方法!  
\*更換電池前請先關機**

## 安裝軟體

插入資料記錄儀安裝光碟，安裝程式會自動啟動

- A. Install Software 運行安裝程式
- B. Web Site 瀏覽AZ公司的網站
- C. Brow CD-ROM 瀏覽CD上的內容
- D. Manual (PDF) 以PDF檔格式詳述操作方法
- E. USB Driver USB連接線的驅動
- F. Exit 退出軟體安裝

## 附帶連接線用於連接電腦與記錄儀

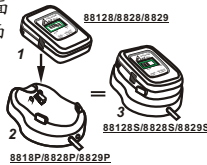
將連接線的一端 (RS232埠或USB埠) 插到您電腦上的序列埠COM1埠或COM2埠。如使用的連接線是USB埠，請確認已安裝USB連接線的驅動程式。



將連接線的一端插入記錄儀(88128/8828/29/8813/14/15/8833/34/35/88335/345/355)，如果資料記錄儀和電腦的連接良好，主介面上會顯示ID資訊，如果未連接好，主介面上會顯示

**<< WARNING: Data Logger is not plug in interface module! >>**

<<警告：資料記錄儀未插入介面模組>>



## 設定記錄儀

在主介面中按下“Logger Set”按鍵會彈出記錄儀設定介面，以設定記錄儀的採樣參數。

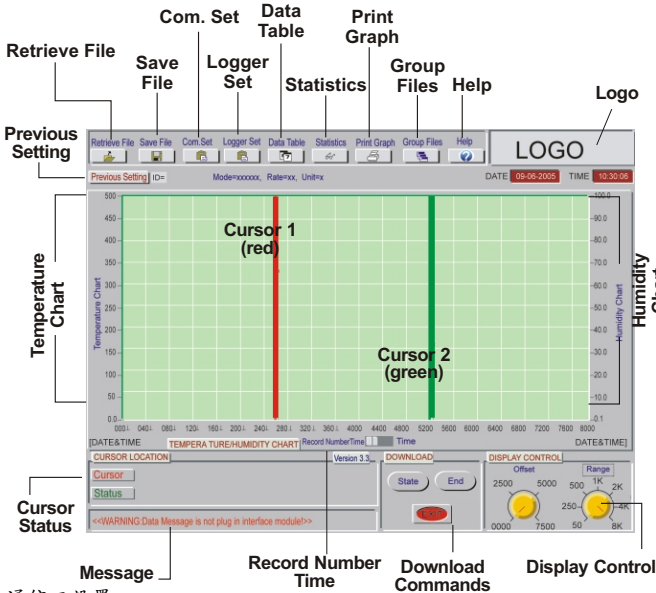
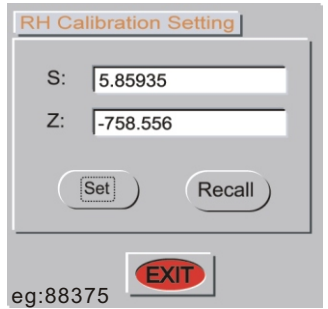
確保資料記錄儀的時鐘設定正確。請記住，在時鐘設定介面中設定的記錄儀的時間與您當地的時間一致，然後按“OK”鍵儲存設定。  
注意：您電腦的時鐘須設定正確。

需要設置的參數有採樣點數，採樣速率，啟動模式，單位和ID。如果選擇的啟動模式為定時模式，那麼同時需要設定記錄儀開始記錄的日期和時間。警示上/下限設定是可選的。

選擇睡眠模式可以使記錄儀在資料記錄採樣結束後自動關機。可選的採樣速率範圍是1秒鐘到12小時。

對某些機型，如您要外接溫度測棒，那麼您需通過電腦輸入校正資訊。校正資訊被印刷在一張隨記錄儀儀器包裝的卡片上，請保管好該卡片。請將卡片上的校正資料登錄到如右圖中的介面，輸入完成後，請按下“SET”保存資料。

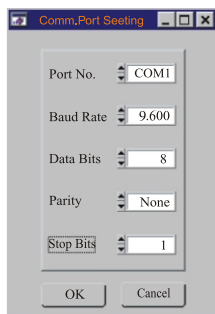
機型	是否需輸入校正資訊?
88335/ 88345/ 88355	外接相對濕度測量探測棒需要校正資訊
88375	外接相對濕度測量探測棒需要校正資訊



## 通信口設置

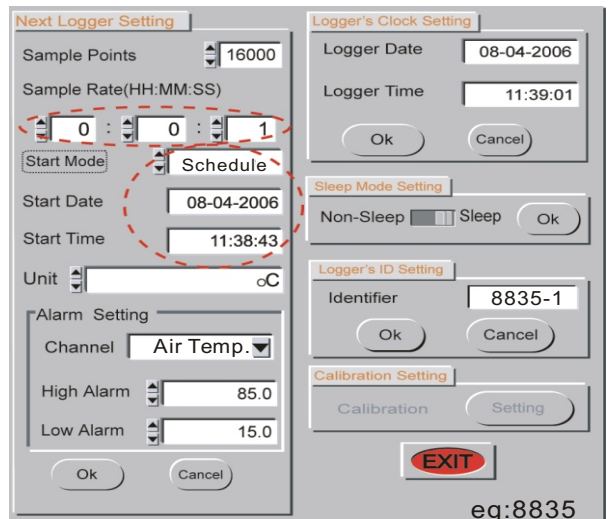
按“Com.Port Setting”鍵後，彈出通信口設定介面(見右圖)。在該介面中設置正確的COM埠，串列傳輸速率，資料位元，是否有奇偶位判別和停止位。通常對大多數的臺式機，將Port No.設置為COM1即可。對某些特殊的應用系統，可能需將其改為別的設定，如COM2...COM8。設定完成後，按OK鍵儲存設定並退出設定介面，按Cancel鍵不儲存設定並退出設定介面。

注意：串列傳輸速率一直設置為9600



下表列出了每種機型的資料記錄儀可以使用的啟動模式

	Immediate	Magnetic	Schedule	On-line	Key Start	Repeat
88128/8828/8829	●	●	●			
8813/8814/8815	●		●		●	
8833/8834/8835	●		●	●	●	●
88335/8834/5/88355	●		●	●	●	●



## 載入檔

按“Retrieve File”鍵，彈出載入檔的對話方塊視窗，您可以載入原先保存的檔，可處理4K,8K,16K的測量資料

## 保存檔

按“Save File”鍵，在彈出的保存檔對話方塊視窗中，您可以輸入保存檔的檔案名，及選擇存放檔的位址。

## 資料表格

按“Data Table”鍵，您可通過表格的方式查看測量資料詳細資訊，該資料表格包括一千筆記錄測量值。根據您現有的設備，您可以將資料表中的資料通過印表機或傳真機/網路應用等列印出來。列印時您可選擇您所需要列印的資料範圍。在資料表的任意地方按右鍵，都會彈出一個功能表，該功能表有兩項選項：Goto（跳轉）/Find（查詢）。

**Goto（跳轉）：**輸入該單格所處的行值和列值，您可跳轉到任意一個目標單格。

**Find（查詢）：**您可在對話方塊中輸入任意的數位或文字在整個表格中或者某個特定範圍內，來查找您所需要的內容。

本軟體提供資料篩選功能，您可以先設置條件，然後按“GO”鍵，突出標記所選資料。可選擇的條件有：

**Channel(測量通道):**您可選擇想要分析的測量資料類型

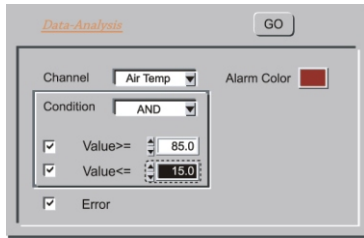
**Data selection(測量值選擇):**通過條件“與”/“或”決定範圍

**Data Value（測量值）：**設置所需測量值範圍

**Error（錯誤）：**資料表中的符合條件的資料都將被標記為您所選擇的標誌顏色

**Alarm color（標誌顏色）：**

選擇一個突出顏色來顯示所選擇的資料。



5

## 多文件分析比較

點擊“Multi-Logger Monitor”，打開您需查看或者比較的檔，在該圖示旁邊的色彩欄中選擇您所需要的顏色，以便您查看和比較。您可以通過點擊左上角的“printer”印表機圖示列印螢幕中的資料。

## 顯示控制

**Offset（偏置值）-**該變數用於設定您的測量曲線從哪個測量點開始顯示。此變數可從0至全範圍7500中選擇。

**Range（顯示範圍）-**設置整個觀察視窗中的記錄點總數。有50，250，500，1K，2K，4K，8K可供選擇。

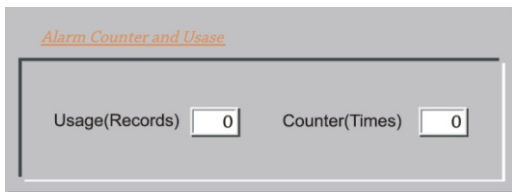


7

除了資料表中您所選擇並且符合條件的資料會被突出標記，同時會自動統計出下列兩個資料資訊來幫助您進行資料分析

**Usage（Records）：**軟體將幫助統計出有多少條資料記錄是在您所設定的範圍內。

**Counter（Times）：**軟體將幫助統計出您所選類型的測量資料超出和回到您所選擇的範圍內的總次數。



## 統計表

按“Statistics”鍵，您會看見統計表介面。該介面由基於整個範圍記錄資料（Whole Range）的分部柱狀圖和基於兩根游標線之間記錄資料（Cursor Range）的分部柱狀圖兩部分組成

**Whole Range（整個範圍）：**-記錄儀所記錄的全部資料的分部柱狀圖。

**Cursor Range（游標線之間資料）：**

-兩根游標線之間所包含的資料的分部柱狀圖。。

右圖中資料分別表示所選範圍中資料的最大值（Maximum），最小值（Min），平均值（Mean），標準偏差（Std.Dev）

**Mean（平均值）：**所選範圍內資料的平均值

**Std.Dev（標準偏差）：**軟體會計算每一個測量值和平均值的差值，然後根據總體偏差得到一個平均值。

Maximum	85.1
Minmium	41.4
Mean	72.0
Std.Dev	11.6

6

## 規格

規格	88128	8828	8829	8813	8814	8815	8833	8834	8835
溫度測量範圍	-40~85°C (-40~185°F)								
濕度測量範圍	0~100%RH								
外形									
供電電池	ER3 電池 x1								
精度	溫度±0.6°C(20~30°C) ±1.2°C(30~20°C) ±1.5°C(5~45°C) 濕度±0.4% (20~30°C) ±1.2°C(30~20°C) ±1.5°C(5~70°C)								
低電量警告	"Lo" 顯示								
最大記錄數	最高 16000								
測量值	1K/2K/4K/8K/16K								
LCD螢幕	大小:12x25.5 mm								
是否防水	防水								
尺寸(mm)	80(長)x55(寬)x21(高)								
LED燈	紅色 (高低溫警報) 黃色 (記錄值正溢滿)								
解析度	0.1°C (0.1°F)								

8