

# General Specifications

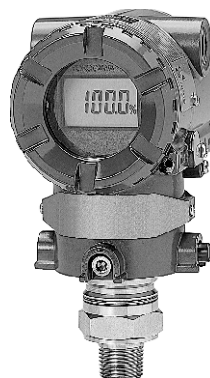
## 一般规格书

DPHARP

# EJA530A

## 压力变送器

EJA530A压力变送器用于测量液体、气体或蒸汽的液位、密度与压力，然后将其转变成4~20mA DC的电流信号输出。EJA530A也可与BRAIN™手操器、HART<sup>®</sup>手操器(YHC4150X等)、CENTUMCS™、互相通讯，通过它们进行设定、监控等。



### ■ 标准规格

带“◇”符号的参考FF现场总线GS01C22T02-00CY和PROFIBUS 现场总线GS01C22T03-00CY

### □ 性能规格

(以标准零点为基准调校量程，接液部分材质代码“S”充灌液为硅油)

#### 可调量程的参考精度

(包括从零点开始的线性、滞后性和重复性)

±0.075%

±0.12%(D膜盒)

若量程小于X

$\pm[0.025+0.05 \frac{X}{\text{量程}}] \%$

$\pm[0.03+0.09 \frac{X}{\text{量程}}] \%$ (D膜盒)

X取值:

膜盒 XMP a {psi}

A 40kPa {5.8}

B 0.2 {29}

C 1 {145}

D 8 {1160}

#### 环境温度影响

总影响量/28℃(50°F)

±[0.15%量程+0.15%量程上限]

#### 稳定性

±0.1%量程上限/12个月

#### 振动影响

±0.1%量程上限

(5~15Hz; 4mm

15~150Hz; 2g 150~2000Hz; 1g)

#### 供电电源影响 “◇”

±0.005%/V (21.6V~32V DC, 350Ω)

### □ 功能规格

量程/范围	MPa	Psi (D1)	Bar (/D3)	Kgf/cm <sup>2</sup> (/D4)	
A	量程	10~200kPa	1.45~29	0.1~2	0.1~2
	范围	0~200kPa	0~29	0~2	0~2
B	量程	0.1~2	14.5~290	1~20	1~20
	范围	0~2	0~290	0~20	0~20
C	量程	0.5~10	72.5~1450	5~100	5~100
	范围	0~10	0~1450	0~100	0~100
D	量程	5~50	720~7200	50~500	50~500
	范围	0~50	0~7200	0~500	0~500

#### 调零

在膜盒量程的上下限范围内，零点可任意调整外部调零

通过外部调零螺钉，可在测量范围内对零点进行连续调校，分辨率为0.01%，量程可通过数字表头上的量程设定开关进行现场调校。

#### 安装位置影响

与膜片面平行方向的安装位置变化不会造成零点漂移，与膜片面垂直方向旋转到90度，将会产生0.27kPa {1.1inH<sub>2</sub>O}的零漂，并可通过调零校正。

#### 输出 “◇”

2线制，4~20mA DC输出，数字通讯，可编程设定线性或平方根输出方式，BRAIN或HART FSK协议加载在4~20mA DC的信号上。

**出错报警:**

CPU或硬件出错时输出状态

高输出: 110%,  $\geq 21.6\text{mA DC}$  (标准)

低输出: -5%,  $\leq 3.2\text{mA DC}$

-2.5%,  $\leq 3.6\text{mA DC}$  (快速应答型)

注: 只适用于输出信号代码D和E。

**阻尼时间常数**

放大器部件和膜盒的阻尼时间常数之和。放大器部件阻尼时间常数在 0.2~64 秒范围可调。

膜盒(硅油)	A、B、C、D
阻尼时间(秒)	0.2

**环境温度**

-40~85°C (-40~248 °F)

-30~80°C (-22~176 °F) [带 LCD 表头]

**接液温度**

-40~120°C (-40~248 °F)

**环境湿度**

5~100%RH@40 °C (104 °F)

**最大过压**

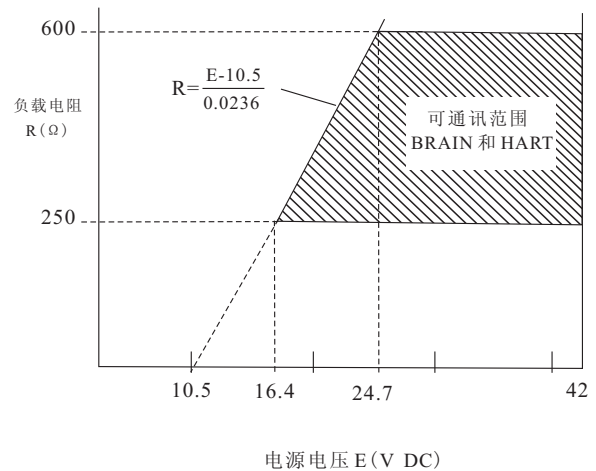
膜 盒	EJA530A
A	4MPa abs {580psia}
B	4MPa abs {580psia}
C	20MPa abs {2900psia}
D	60MPa abs {8500psia}

**工作压力(硅油)****最大压力**

膜 盒	EJA530A
A	200kPa abs {29psia}
B	2MPa abs {290psia}
C	10MPa abs {1450psia}
D	50MPa abs {7200psia}

**电源电压与负载电阻**

电源电压为24V DC, 允许最大负载 570  $\Omega$



电源电压和外部负载关系图

**电源电压 “◇”**

10.5~42V DC(普通型和隔爆型)  
 10.5~30V DC (本安型、n型或非易燃型)  
 10.5~32V DC(带避雷保护时)  
 BRAIN和HART协议通讯时至少16.4V DC

**负 载**

0~1335 Ω 工作状态  
 250~600 Ω 数字通讯

**EMC标准 CE, N200**

EN61326-1 Class A, Table 2 (工业场所)  
 EN61326-2-3

**欧共体承压设备指令 97/23/EC****通讯条件 “◇”****BRAIN****通讯距离**

使用 CEV 电缆时, 通讯距离可达2km, 且通讯距离因电缆类型而异

**负载电容:** ≤0.22 μF (见注)

**负载电感:** ≤3.3mH (见注)

**通讯时输入阻抗:** 2.4KHz时 ≥10K

注: 适用于普通型和防爆型, 本安型请参照附加规格选项

**HART****通讯 距离**

用多芯双绞电缆, 最长可达1.5km, 通讯距离因电缆类型而异。

用下述公式确定电缆长度

$$L = \frac{65 \times 10^6}{(R \times C)} - \frac{(C_f + 10,000)}{C}$$

L = 长度(m 或ft)

R = 阻抗(Ω 包括电源阻抗)

C = 电缆电容 (pF/m 或 pF/ft)

C<sub>f</sub> = 最大并联电容 (pF/m 或 pF/ft)

**□ 物理规格****接液部分材质**

接液膜片, 容室法兰, 过程接头和排液/排气塞  
 参见“型号及规格代码表”。

**非接液部分材质****外 壳**

聚氨酯烤漆低铜铸铝合金  
 (Munsell 0.6GY3.1/2.0)

**密封等级**

IP67, NEMA4X, JIS C0920 防水等级

**密封圈**

Buna-N或氟橡胶

**铭牌和位号牌**

SUS304或SUS316

**填充液**

硅油、氟油(可选)

**重 量**

1.6kg (3.51b) (无表头, 安装托架和过程接头)

**连 接**

参见“型号及规格代码”表确定过程接口及电气接口过程连接尺寸。容室法兰接口:

DIN 19213 7/16” -20UNF内螺纹

**订货时设定“◇”**

位号字数	如*1所定义
输出模式	无特别指定出厂为"Liner"
显示模式	无特别指定出厂为"Liner"
运转模式	无特别指定出厂为"Normal"
阻尼时间*2	2sec
校正范围 范围下限值	按订货注明的校正
校正范围 范围上限值	按订货注明的校正
校正范围单位	MmH <sub>2</sub> O, mmAq, mmWG, mmHg, Pa, hPa, kPa, MPa, mbar, bar, gf/cm <sup>2</sup> , kgf/cm <sup>2</sup> , inH <sub>2</sub> O, inHg, ftH <sub>2</sub> O, psi等可选

\*1: BRAIN协议, 包含"-."及"."在内的16个数字或字母;  
 HART协议, 包含"-."及"."在内的8个数字或字母。


\*2: 如果开平方输出, 阻尼时间设为2秒或以上。

## 型号和规格代码表

型号	规格代码	说明
EJA530A	.....	压力变送器
输出信号	-D ..... -E ..... -F ..... -G .....	4~20mA, BRAIN协议数字通讯 4~20mA, HART协议数字通讯(参见 GS 1C22T1-CY) FF现场总线通讯(参见 GS 1C22T2-CY) PROFIBUS现场总线通讯(参见GS1C22T03-00CY)
测量量程 (膜盒)	A ..... B ..... C ..... D .....	10~200kPa {0.1~2kgf/cm <sup>2</sup> } 0.1~2MPa {1~20kgf/cm <sup>2</sup> } 0.5~10MPa {5~100kgf/cm <sup>2</sup> } 5~50MPa {50~500kgf/cm <sup>2</sup> }
接液部分材质 (注2)	S ..... H .....	[过程接头] [膜片] SUS316L 哈氏合金C-276 (注3) 哈氏合金C-276 (注3) 哈氏合金C-276 (注3)
管道连接	4 ..... 7 ..... 8 ..... 9 .....	1/2NPT 内螺纹 1/2NPT 外螺纹 G1/2DIN 16 288 外螺纹 M20×1.5 DIN 16 288 外螺纹
—	N .....	N
—	-0 .....	0
接线口	※ 0 ..... 2 ..... 3 ..... 4 ..... 5 ..... 7 ..... 8 ..... 9 ..... A..... C..... D.....	G1/2内螺纹, 1处接线口 1/2NPT内螺纹, 2处接线口 Pg13.5内螺纹, 2处接线口 M20内螺纹, 2处接线口 G1/2内螺纹, 2处接线口带一个盲塞 (注4) 1/2NPT内螺纹, 两个电气接口, 一个盲塞 (注4) Pg13.5内螺纹, 两个电气接口, 一个盲塞 (注4) M20内螺纹, 两个电气接口, 一个盲塞 (注4) G1/2内螺纹, 两个电气接口并带一个SUS316的盲塞 1/2NPT内螺纹, 两个电气接口并带一个SUS316的盲塞 M20内螺纹, 两个电气接口并带一个SUS316的盲塞
显示表头	※ D ..... E ..... N .....	数字式表头 带设定按钮的数字表头 (注1) (无表头)
安装支架	※ E ..... F ..... L ..... N .....	SECC 2-inch 管安装 SUS304 2-inch 管安装 SUS316 2-inch 管安装 无安装支架
—	HAC.....	通常为HAC
附加选型代码		/□附加规格

例: EJA530A-DAS4N-02NN/□

注1: 不适用于输出信号代码F。

注2:  用户必须考虑接液部分材质特性和介质的腐蚀性, 不适当的材质可能会导致意想不到的腐蚀性介质泄漏, 对人体和工厂设备造成严重损害。  
选型时必须注意: 介质若有强腐蚀如盐酸、硫酸、

H<sub>2</sub>S、次氯酸钠等或150℃或以上的高温蒸汽时请与横河川仪联系。

注3: 哈氏合金C-276或ASTM N10276。

注4: 不适用于附加代码E1。

※号是标准规格中最具代表性的规格。

## 附加规格 ( 防爆型 “◇” )

项 目	说 明	代 码
中国标准	NEPSI 隔爆及粉尘防爆许可： 适用标准：GB 3836.1-2010 GB 3836.2-2010 dII CT6；DIP A21 T T6 A T6：允许表面最高温度85℃ 环境温度：-40~60℃ 电气接口：1/2NPT内螺纹, G1/2内螺纹, M20内螺纹	NF11
NEPSI	NEPSI 本安及粉尘防爆许可： 适用标准：GB 3836.1-2010 GB 3836.4-2010 ia II CT4；DIP A20 T T6 A T4：允许表面最高温度135℃ T6：允许表面最高温度85℃ 环境温度：-40~60℃	NS11
工厂联合会 认证  (FM)	FM 隔爆许可 适用标准：FM3600,FM3615,FM3810,ANSI/NEMA250 隔爆：I级, 1区, B、C、D组 隔爆燃烧：II/III级, 1区, E、F、G组 危险场所：室内外(NEMA4X) T6：环境温度：-40~60℃ 电气接口：1/2NPT内螺纹(注1)(注3)(注7)	FF1
	FM 隔爆许可(参见GS01C22T02-00CY)(注1)(注6)(注7)	FF15
	FM 本安许可 适用标准：FM3600,FM3610,FM3611,FM3810,ANSI/NEMA250 本安：I级, 1区, A、B、C、D组； II级, 1区, E、F、G组和III级, 1区危险场所 非可燃性：I级, 2区, A、B、C、D组 II级, 1区, E、F、G组和III级, 1区危险场所密封：NEMA 4X 温度等级：T4 环境温度：-40~60℃ 电气接口：1/2NPT内螺纹(注1)(注3)(注7)	FS1
	FM 本安许可(参见GS01C22T02-00CY)(注1)(注6)(注7)	FS15
	包含 FF1 和 FS1 电气接口：1/2NPT 内螺纹(注1)(注3)(注7)	FU1
	FM 阻燃许可(注1)(注4)(注5)(注7) I级, 2区, A、B、C、D组, 温度等级 T4, Type 4X II级, 2区, F、G组, 温度等级 T4, Type 4X III级, 2区, 温度等级 T4, Type 4X	FN15
欧共体  (ATEX)	CENELEC(KEMA)隔爆许可： 适用标准：EN60079-0,EN60079-1 认证：KEMA 02ATEX2148 II 2G Ex d IIC T4、T5、T6 环境温度：T5：-40~80℃；T4和T6：-40~75℃ 最高接液温度：T4：120℃ T5：100℃ T6：85℃ 电气接口：1/2NPT内螺纹, M20内螺纹(注2)(注3)(注7)	KF21
	CENELEC(KEMA)本安许可： 适用标准：EN50014,EN50020,EN50284 认证：KEMA 02ATEX1030X II 1G Eex ia IIC T4；环境温度：-40~60℃； 电气接口：1/2NPT内螺纹, M20内螺纹(注3)(注2)(注7)	KS2
	KEMA 本安许可(参见GS01C22T02-00CY)(注2)(注6)(注7)	KS25
	包含KF21、KS2和N型(无火花型)许可：(注2)(注3)(注7) 适用标准：EN 60079-0:2009, EN60079-15:2005 II 3G Ex nl IIC T4；环境温度：-30~60℃ 电气接口：1/2NPT内螺纹, PG13.5内螺纹, M20内螺纹	KU22
	CENELEC ATEX Type n许可(注2)(注6)(注7) 适用标准：EN 60079-0:2009, EN60079-15:2005 II 3G Ex nl IIC T4；环境温度：-30~60℃	KN26

注 1: 仅适用于代码为 2, 7 和 C 的电气接口。

注 2: 仅适用于电气接口代码 2, 4, 7, 9, C 和 D。

注 3: 仅适用于代码为 D 和 E 的输出信号。对本安型仪表, 请采用测试实验室认可的安全栅。

注 4: 适用于代码为 F 的输出信号。

注 5: 适用于附加代码为 EE。

注 6: 适用于代码为 F 和 G 的输出信号。

注 7: 当选择代码 HE 时环境温度是 -15℃。

项 目	说 明		代 码
加拿大标准协会 (CSA)	CSA 隔爆许可(注1) (注3) (注4) 适用标准: C22.2 No.0, No.0.4, No.25, No.30, No.94, No.142 认证: 1089598 隔爆: I 组, 1 区, B、C、D 组 隔爆燃烧: II/III 级, 1 区, E、F、G 组, 2 区密封未要求 温度等级: T4、T5、T6 密封: 4X 环境温度: -40~80℃; 接液温度: 最大120℃; 电气接口: 1/2NPT内螺纹		CF1
	CSA 隔爆许可(参见GS01C22T02-00CY) (注1) (注4) (注6)		CF15
	CSA 本安许可(注1) (注3) (注4) 适用标准: C22.2 No.0, No.0.4, No.25, No.30, No.94, No.142, No.157, No.213 认证: 1053843 本安: I 级, A、B、C、D 组; II 级/III 级, E、F、G 组 密封: 4X; 温度等级: T4; 环境温度: -40~60℃; 电气接口: 1/2NPT 内螺纹		CS1
	包含 CF1 和 CS1: 电气接口: 1/2NPT 内螺纹(注1) (注3) (注4)		CU1
IECEX Scheme	IECEX 隔爆、本安和n型防爆许可: (注3) (注4) (注5) 本安和n型 适用标准: IEC60079-0:2004, IEC60079-11:1999, IEC60079-15:2005, IEC60079-26:2005 认证: IECEX KEM 06.0007X Ex ia IIC T4, Ex nI IIC T4 环境温度: -40~60℃; IP67 接液温度: 最大120℃ 隔爆 适用标准: IEC 60079-0:2004, IEC 60079-1:2003 认证: IECEX KEM 06.0005 Ex d IIC T6 T4 Enclosure: IP67 接液温度: 最大120℃ 电气接口: 1/2NPT内螺纹, M20内螺纹		SU2
SIL2 认证	符合功能安全标准 IEC61508 (GB/T 20438) 认证: EXIDA		SL
隔爆密封 接头(注3)	接线口: 1/2NPT 适用电缆外径: $\varnothing 8.5 \pm 0.5$	1只	G71 G72
		2只	G81 G82

注1: 仅适用于代码为2, 7和C的电气接口。

注2: 仅适用于电气接口代码2, 4, 7, 9, C和D。

注3: 仅适用于代码为D和E的输出信号。对本安型仪表, 请采用测试实验室认可的安全栅。

注4: 当选择代码HE时环境温度是-15℃。

注5: 仅适用于电气接口代码2, 4, 7, C和D。

注6: 适用于代码为F和G的输出信号。



## 附加规格

项 目	说 明		代码
涂漆(注12)	颜色变更	仅放大器端盖	P □
		放大器端盖及接线端子盖, 蒙塞尔标志代码: 7.5R4/14 红色	PR
	涂层变更	环氧树脂烤漆(注15)	X1
316SST部件	放大器壳体上的部件(铭牌、位号牌、调零螺钉等)材质是316SST(注18)		HC
氟橡胶O型圈	放大器壳体上的O型圈。环境温度下限是-15℃(5°F)		HE
避雷器	变送器电源电压: 10.5~32V DC(本安型: 10.5~30V DC) 9~32V DC (FF现场总线) 允许电流: 最大 6000A (1×40 μs), 反复 1000A (1×40 μs) 100次		A
禁油处理	脱脂洗净处理		K1
	脱脂洗净处理并用氟油灌充膜盒(使用温度: -20~80℃)		K2
校正单位(注1)	P校正(单位: psi)	参照量程和范围限制表	D1
	bar校正(单位: bar)		D3
	M校正(单位: kgf/cm <sup>2</sup> )		D4
快速应答(注9)	刷新时间: ≤0.125秒 放大板阻尼时间常数: 0.1~64秒(9段) 应答时间(含最小阻尼时间常数): 最长0.3秒		F1
PID/LM功能	PID控制功能, LM(Link Master)功能 注11		LC1
故障报警低输出(注2)	CPU故障和硬件故障输出-5%, ≤3.2mA		C1
NAMUR NE43 (注10)(注2)	输出信号 3.8~20.5mA	故障报警低输出: CPU故障和硬件故障输出-5%, ≤3.2mA	C2
		故障报警高输出: CPU故障和硬件故障输出110%, ≥21.6mA	C3
在工厂的数据组态(注11)	HART协议的“Descriptor”参数的描述		CA
不锈钢放大器外壳(注3)	放大器外壳材质: SCS14A不锈钢(相当于 SUS316L 铸造不锈钢或 ASTM CF-8M)		E1
悬挂位号牌	SUS304 不锈钢位号牌悬挂在变送器上		N4
欧共体承压设备指令 (注14)	PED 97/23/EC 类别 III, 膜盒H, 设备类型: 压力容器, 流体类别: 液体和气体, 流体组别: 1和2。		PE3
配件制造认证	过程连接头		M15
压力测试/漏压测试认证 (注13)	测试压力: 200KPa(2kgf/cm <sup>2</sup> )(注4)	氮气(N <sub>2</sub> )(注8) 滞留时间: 10分钟	T05
	测试压力: 2MPa(20kgf/cm <sup>2</sup> )(注5)		T06
	测试压力: 10MPa(100kgf/cm <sup>2</sup> )(注6)		T07
	测试压力: 50MPa(500kgf/cm <sup>2</sup> )(注7)		T08
软件下载(注16)	FF现场总线式样 (FF-883) 下载: Class 1(注17)		EE

注1: 外壳或膜盒的铭牌上MWP(最大工作压力)和MAX SPAN(最大量程)的单位与附加规格代码D1、D3和D4指定的单位相同。

注2: 适用于输出信号代码D和E。硬件出错显示放大器和膜盒故障。

选择代码F1时下限输出为-2.5%, ≤3.6 mA DC。

注3: 仅适用于电气接口代码为2, 3, 4, A, C和D时, 附加选项代码为P□和X1的不适用。

注4: 仅适用于A膜盒。

注5: 仅适用于B膜盒。

注6: 仅适用于C膜盒。

注7: 仅适用于D膜盒。

注8: 纯氮气用于禁油处理(附加代码为K1,K2)。

注9: 适用于输出信号代码为D和E。

注10: 不适用于附加代码C1。

注11: 适用于输出信号代码为E。

注12: 酸性气体可使用标准聚氨酯烤漆, 碱性气体可使用环氧树脂烤漆(附加规格代码X1)。海水、酸性、碱性等特殊订单可提供防腐、聚氨酯和环氧树脂烤漆。

注13: 测试认证单位为MPa或KPa, 选择代码D1,D3或D4除外。

注14: 如需类别III, 指定此附加规格代码。

注15: 不适用于代码PR和P□。

注16: 只适用于输出信号代码 F。

注17: 不适用于附加规格代码FS15和KS25。

注18: 316或316LSST, 必须选择代码E1。

## 1. 颜色改变

表 1 代码及说明

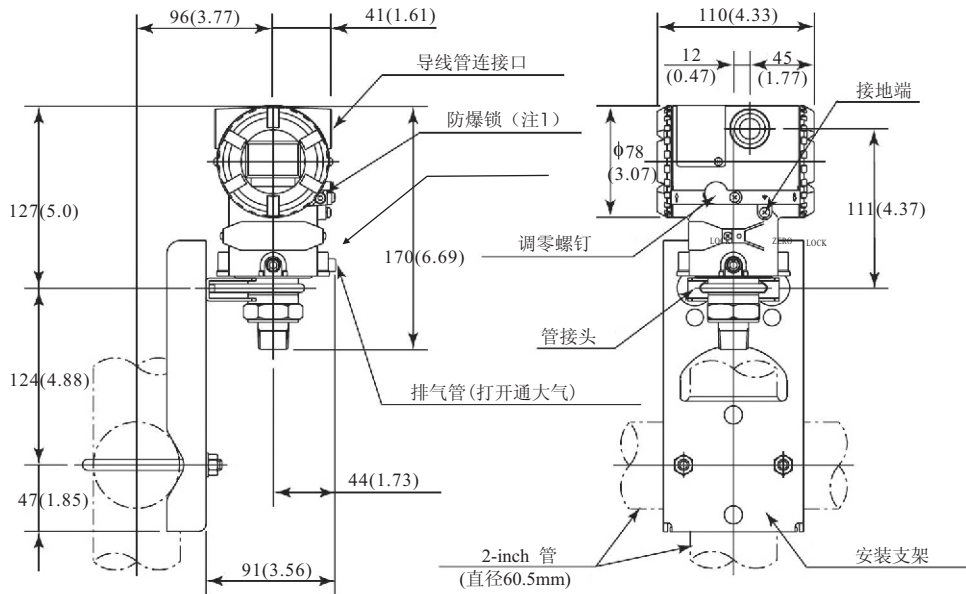
代 码	说 明
P .....	附加颜色
1 .....	蒙塞尔标志编码: N1.5黑色
2 .....	蒙塞尔标志编码: 7.5BG4/1.5绿色
7 .....	金属银色

■ 外形尺寸

● EJA530A

◆ 管道连接代码为“7”

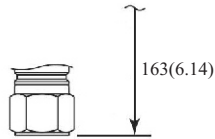
单位: mm (inch)



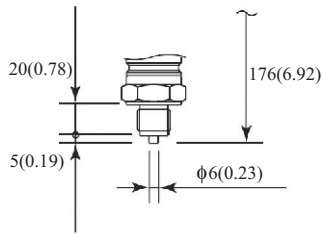
注 1: 适用于 EJA530A 膜盒代码 A、B、C。

注 2: 仅适用于 ATEX、IECEX 和 TIIS 防爆型。

◆ 管道连接代码为“4”



◆ 管道连接代码为“8”和“9”

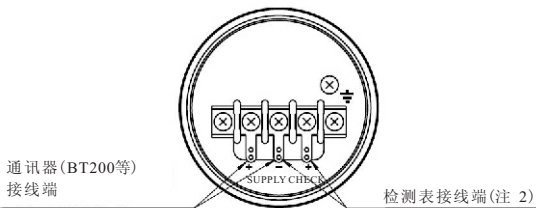


端子侧接线图

● 接线端子

SUPPLY <sup>+</sup> <sub>-</sub>	供电电源和输出端
CHECK <sup>+</sup> <sub>-</sub>	外接指示计(安培表)接线端(注2)
⏏	接地端

注 2: 外部指示计或检测计的阻抗应 ≤ 10 Ω





## 选型指南

应用	类型	型号	量程	测量范围		最大工作压力	
				kPa	inH <sub>2</sub> O	MPa	psi
差压和液位	常规安装 (注1)	EJA110A	L	0.5~10	2~40	16(注4)	2250(注4)
			L(接液材质代码为“S”)	0.5~10	2~40	16	2250
			M	1~100	4~400	16	2250
			H	5~500	20~2000	16	2250
			V	0.14~14MPa	20~2000psi	16	2250
流量	内藏孔板	EJA115	L	1~10	4~40	3.5	500
			M	2~100	8~400	14	2000
			H	20~210	80~830	14	2000
差压和液位 (隔膜密封式)	凸膜片 平膜片 一平一凸	EJA118N EJA118W EJA118Y	M	2.5~100	10~400	基于法兰规格	
			H	25~500	100~2000		
微差压	常规安装(注1)	EJA120A	E	0.1~1	0.4~4	50kPa	7.25
差压和液位	常规安装	EJA130A	M	1~100	4~400	32(42)	4500(5900)
			H	5~500	20~2000	32(42)	4500(5900)
液位开口 闭口容器	平膜片 凸膜片	EJA210A EJA220A	M	1~100	4~400	基于法兰规格	
			H	5~500	20~2000		
绝对压力 (真空)(注2)	常规安装(注1)	EJA310A	L	0.67~10	2.67~40	10KPa	40inH <sub>2</sub> O
			M	1.3~130	0.38~38inHg	130KPa	18.65
			A	0.03~3MPa	4.3~430psi	3000KPa	430
压力	常规安装(注1)	EJA430A	M	1~100	4~400	100kPa	430
			A	0.03~3MPa	4.3~430psi	3	430
			B	0.14~14MPa	20~2000psi	14	2000
压力(隔膜密封式)	凸膜片远传	EJA438N	M	2.5~100	10~400	基于法兰规格	
A	0.06~3MPa	9~430psi					
B	0.46~7MPa	66~1000psi					
压力(隔膜密封式)	平膜片嵌入	EJA438W	M	2.5~100	10~400	基于法兰规格	
A	0.06~3MPa	8~430psi					
B	0.46~14MPa	66~2000psi					
高压	常规安装(注1)	EJA440A	C	5~32MPa	720~4500psi	32	4500
			D	5~50MPa	720~7200psi	50	7200
绝对压力 和表压力 (注3)	直接安装	EJA510A EJA530A	A	10~200	1.45~29psi	200KPa	29
			B	0.1~2MPa	14.5~290psi	2	290
			C	0.5~10MPa	72.5~1450psi	10	1450
			D	5~50MPa	720~7200psi	50	7200

注1: 常规安装为1/4-18NPTF过程连接(过程接头为1/2-14NPTF)。

注2: 测量值为绝压值。

注3: EJA510A测量值为绝压值。

注4: 当接液膜片材质代码为H,M,T,A,D和B时, 此值为3.5MPa(500psi)。

### [订货须知]

订货时须注明下列条款:

- 1.型号、规格代码及附加规格代码
- 2.校正范围和单位
- 1)校正范围: 范围的下限值及上限值的数值(最多五位数表示), 须在-32000~32000的范围内。
- 2)单位: 出厂时设定值只能从表中选一个。
- 3.选择输出和显示方式(注)无指定的状况下, 出厂时设定为线性方式。
- 4.选择动作方式(正或逆)(注)无指定的状况下, 出厂时设定为正向方式。
- 5.显示的刻度和单位(仅对有内藏表头的变送器)
  - 分别指定 0~100%或实际刻度。需实际刻度时, 请指定“范围和单位”。
  - 刻度范围: 范围的下限值及上限值的数值, 须在-19999~19999的范围内。
- 6.位号(如果需要, 请指定)

相关仪表“◇”

### 参考

- 1.Teflon;杜邦公司的商标。
- 2.Hastelloy;美国哈氏合金国际公司的商标。
- 3.Monel;加拿大国际镍业公司的商标。
- 4.HART;HART通讯基金会的商标。
- 5.FOUNDATION;FF现场总线基金会的商标。

### 材料参考表

SUS316L	AISI 316L
SUS316	AISI 316
SUS304	AISI 304
S25C	AISI 1025
SCM435	AISI 4137
SUS630	ASTM630
SCS14A	ASTM CF-8M

- 6.材料表中使用的其他公司名或产品名都是被注册的商标。

### 规格的一致性“◇”

EJA530A具有 $3\sigma$ 的一致性。