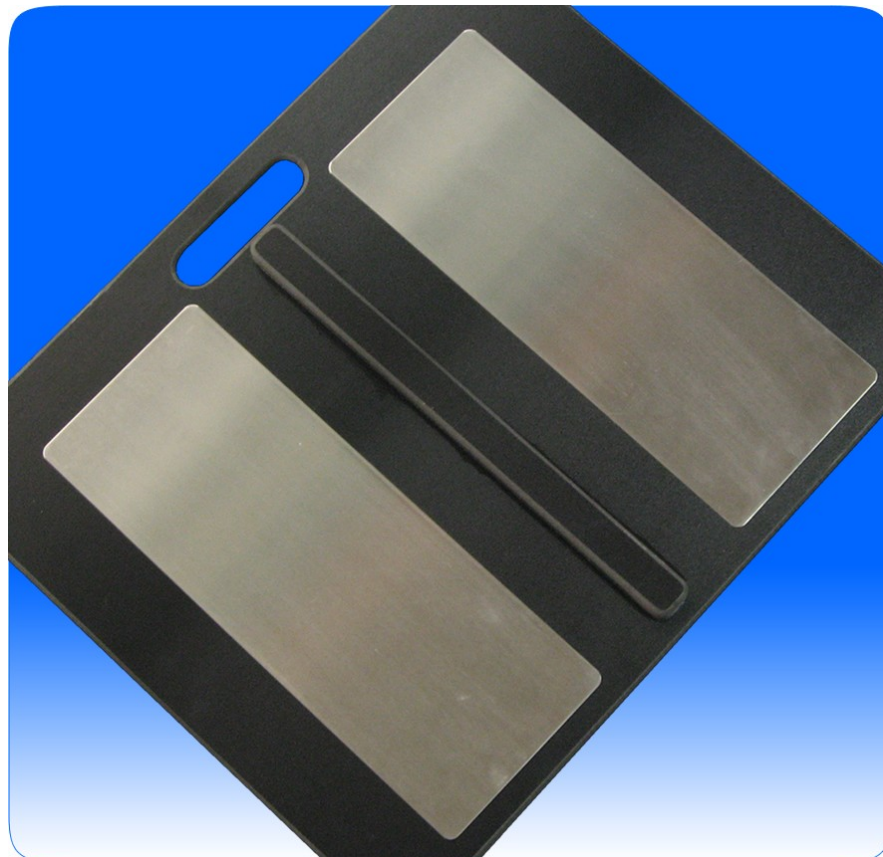


ELITE B89000 人体综合测试仪操作说明

ELITE Dual Independent Footwear and Wrist Strap Tester, with VTR Technology



一. 产品描述

根据 ANSI/ESD S20.20 标准, 工作人员的接地必须经检测, B89000 可以测试人体通过手腕带和防静电鞋接地是否合格, 详细规定可在 ESD 防静电手册 TR20.20 中查询.

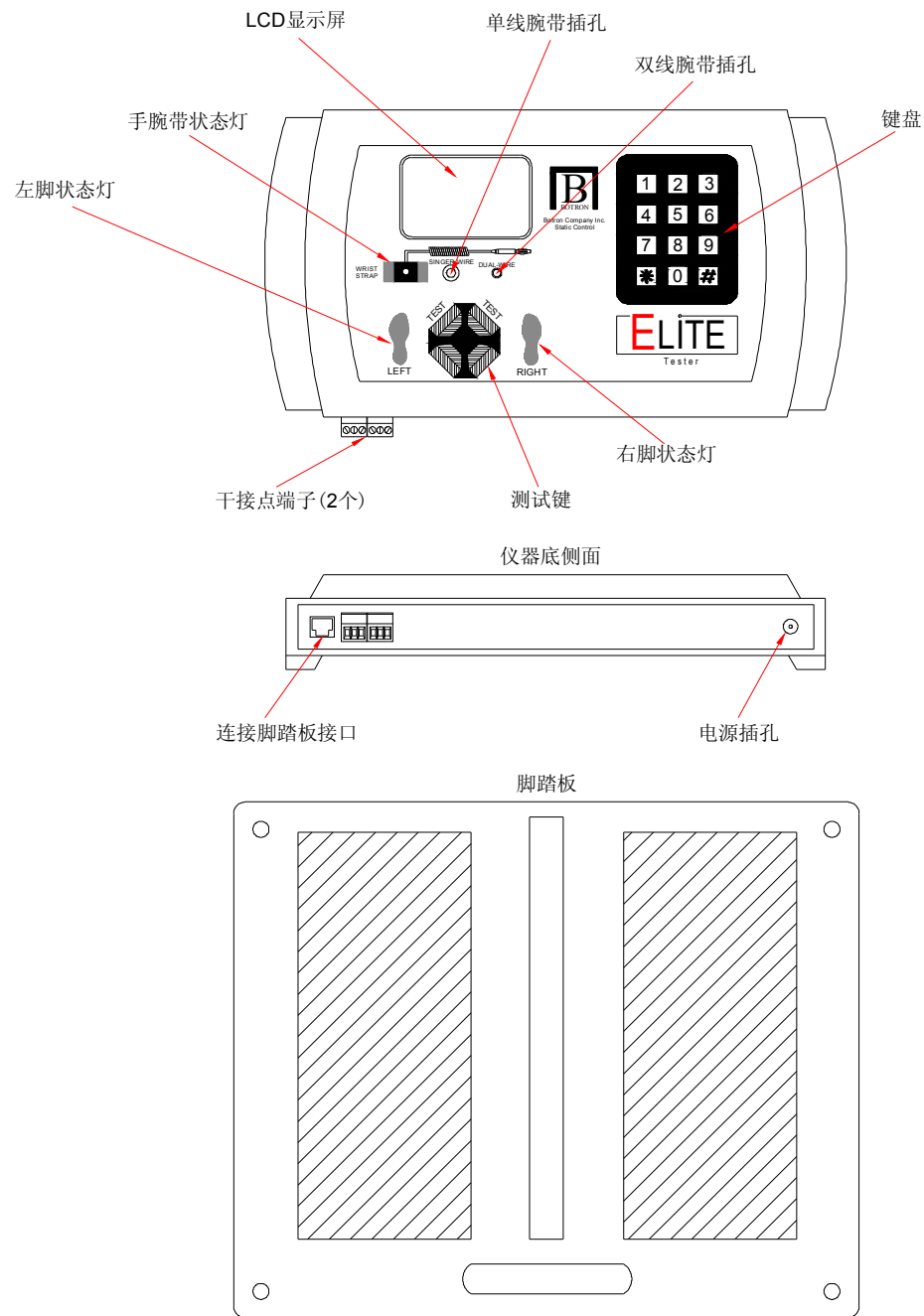
打开包装盒, 请检查以下物品是否齐全:

1. B89000 测试表(已安装在背板上)
2. 脚踏板
3. 12VDC 通用变压器(100-240VAC 输入电源)
4. 接地线
5. 测试表和脚踏板连接缆线
6. 出厂校正证书
7. 操作说明书

产品特性:

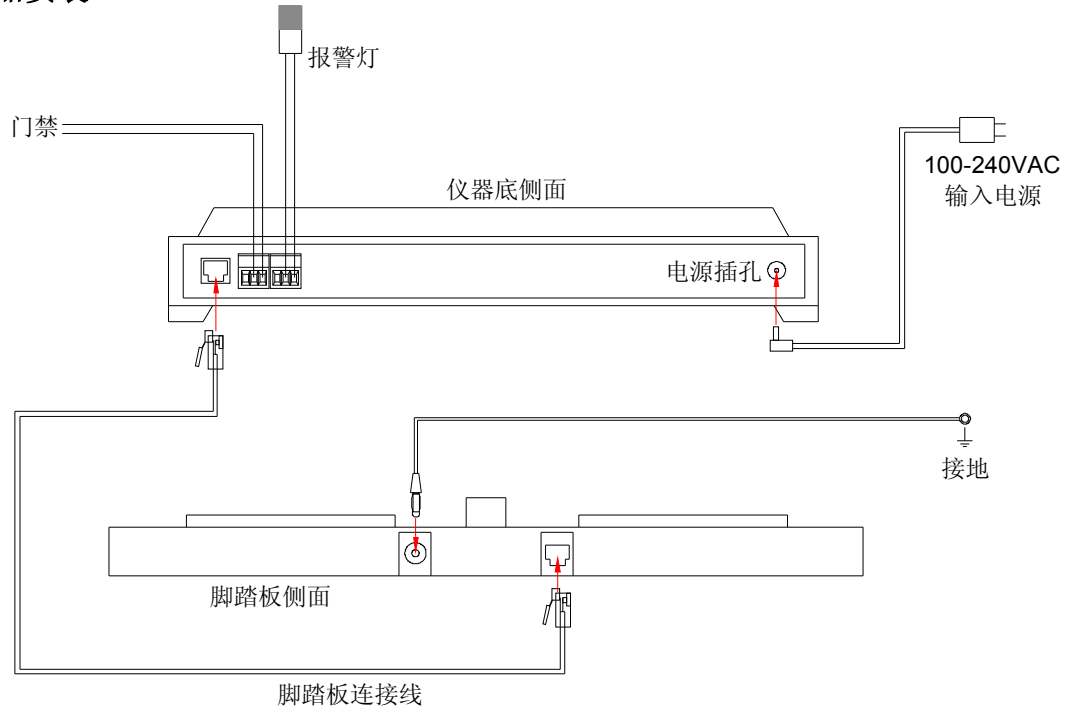
- 可同时测试手腕带, 左鞋, 右鞋是否合格
- 可以测试单线手腕带和双线手腕带
- 可选择测试模式
 - 只测试手腕带
 - 只测试左/右鞋
 - 同时测试手腕带和左/右鞋
 - 测试手腕带或左/右鞋
- 测试值数字显示
- LED 指示灯辅助指示测试结果
- 测试不合格声音报警
- 用户可以设置测试上下限阻值以符合不同规范
- 固态式测试按键, 避免长时间工作按键机械损害
- 测试时间小于 1 秒
- 继电器干接点输出控制门禁

二. 产品功能



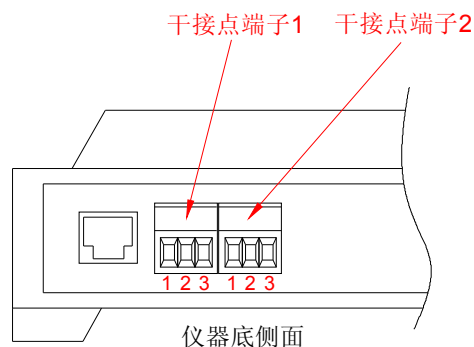
- LCD 显示屏: 显示具体测试数值
- 键盘: 用户选择测试模式和上/下限值
- 单线手腕带插孔: 插入单线手腕带
- 双线手腕带插孔: 插入双线手腕带
- 手腕带状态灯: 指示手腕带测试结果
- 左/右脚状态灯: 指示左/右鞋测试结果
- 干接点端子: 测试通过后, 继电器输出常开(NO)或常闭(NC)

三. 产品安装

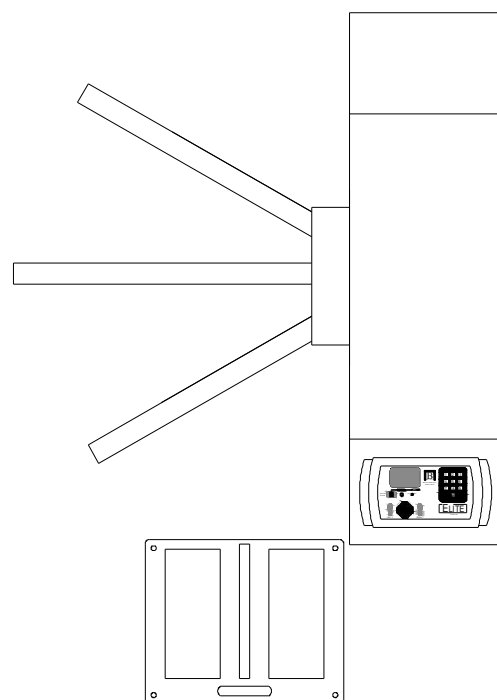


- B89000 测试仪出厂时已经安装在背板上，把仪器固定在墙面
- 采用配套脚踏板连接线连接仪器和脚踏板(接口为 RJ45)
- 采用配套接地线把脚踏板接地
- 把电源线插入仪器底侧面的电源插孔，接通电源(100-240VAC)

如果需要输出门禁或其他报警装置，仪器底侧面有 2 个干接点端子，提供常开(NO)和常闭(NC)触点.



- 1&2=常闭(NC)
- 2&3=常开(NO)
- 最大负载: 30VDC/1A



仪器安装在三棍闸上

四. 产品操作

安装完毕后, 接通电源开机, 仪器屏幕短暂显示机身编码和版本号, 然后显示测试参数, 最后进入待机界面:

<p>Elite Tester Botron Co Inc</p> <p>Push Hold TEST</p> <p>Default test: Wrist and Footwear</p>

- 手腕带和左/右脚指示灯为蓝色表示待机状态
- Default test: 默认测试模式
- Wrist and Footwear: 同时测试手腕带和左/右鞋

把手腕带插入仪器面板上的插孔, 人员站在脚踏板上, 手指触摸测试键, 接通任意2个金属片即可, 屏幕即刻显示测试结果(小于1秒), 界面如下(例):

<p>Wrist Strap XPASSX >2.20M</p>	
<p>Left Foot XFAIL LOX >700K</p>	<p>Right Foot XFAIL HIX >1.50G</p>

- FAIL HI: 表示不合格-阻值高于上限
- PASS: 表示合格-阻值在上/下限之间
- FAIL LO: 表示不合格-阻值低于下限
- 具体数值单位有以下:
 - K: 千欧($10^3 \Omega$)
 - M: 兆欧($10^6 \Omega$)
 - G: 吉欧($10^9 \Omega$)
- 手腕带和左/右鞋指示灯颜色相应变化为:
 - 绿色: 通过
 - 黄色: 高
 - 红色: 低

手指离开金属键，测试结束，如果有任何一项测试不合格，会有声音报警。

注意！单/双线手腕带不要插错

注意！任何时候按住键盘上的#键可以查看上/下限的设置参数，但不能进行设置操作

用户可以自己更改测试模式和上/下限值，具体操作如下：

1. 仪器不要接通电源
2. 按住键盘上的#键
3. 仪器接通电源，仪器显示开机初始界面
4. 继续按住#键大概 6 秒，这时有声音报警，所有状态灯为红色
5. 然后松开#键，屏幕进入设置界面

Wrist Strap Range:	
LO 500K-1000K	0750K
HI 1.0M-50.0M	035.0M
Footwear Range	
LO 500K-1000K	0750K
HI 1.0-1300.0M	0035.0M
*-Back	#-Forward

- Wrist Strap Range: 设置手腕带上/下限:
 - LO: 下限，可以选择 500K-1000K 之间任意值
 - HI: 上限，可以选择 1M-50M 之间任意值
 - 注意！下限设置步幅为 10K，上限设置步幅为 1M
- Footwear Range: 设置鞋上/下限:
 - LO: 下限，可以选择 500K-1000K 之间任意值
 - HI: 上限，可以选择 1M-1300M 之间任意值
 - 注意！下限设置步幅为 10K，上限设置步幅为 1M
- *-Back: 向前移动光标
- #-Forward: 向后移动光标

进入设置界面后，光标在第一个数值上闪动，可以按键盘上的数字键更改，按#键设置下一个数值，按*键返回上一个数值。

设置完上/下限后，按#键进入下一界面选择测试模式，界面如下：

1. Wrist Strap test only 2. Footwear test only 3. Wrist and Footwear 4. Wrist or Footwear Default test: Wrist and Footwear *-Back #-Forward
--

1. Wrist Strap test only: 按键盘上的数字 1 选择只测试手腕带
2. Footwear test only: 按键盘上的数字 2 选择只测试左/右鞋
3. Wrist and Footwear: 按键盘上的数字 3 选择测试手腕带和左/右鞋
4. Wrist or Footwear: 按键盘上的数字 4 选择测试手腕带或左/右鞋
5. Default test: 选择的模式为默认，显示在下一行，例如: Wrist and Footwear
6. Wrist and Footwear
7. *-Back: 返回上一界面(设置上/下限)
8. #-Forward: 设置完毕，退出

设置完毕后退出，仪器屏幕显示为待机界面

五. 产品保修

产品保修期为 1 年，在保修期内免费维修或更换部件，但不包括来回原厂运费。

不要拆开仪器外壳，否则失去保修权利。人为损害或操作不当造成的损坏不在保修范围